

HYGGE

Bløde overflader, runde former – og masser af quilt skaber stemning



PR-foto

Side 10

ARKITEKTUR

Gamfratesi-duoen moderniserer Det Danske Hus i Paris

Side 2

En god grund til at købe nyt



FRITIDSHUS



Farvemesterens byhus i London

Designeren Camilla Schutzmann Steuch ved usædvanligt meget om farver og historie og har sat sit farveaftryk på flere af Danmarks kulturinstitutioner, blandt andet Ny Carlsberg Glyptotek. I hendes historiske byhus i London kommer begge dele til udtryk

Side 4-8

Foto: Gyrithe Lemche

HØST DIN GEVINST I BERLIN

Danskernes foretrukne mægler i Berlin ved køb og salg af fast ejendom

BERLINMÆGLEREN

Tlf. 70 20 60 05

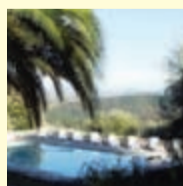
SYDFRANKRIG NICE / VENCE

Så er det nu! I Danmark er huspriserne steget 4 år i træk. Det er de ikke i Sydfrankrig

Netop nu er udbuddet af boliger stort, priserne er på 2006 niveau og efterspørgslen er igen stigende. Den rigtige timing for en god handel er derfor nu. Finansiering op til 80% via dansk bank/realkredit. Se vores udbud, bliv inspireret og ring/send mail.



Kontakt statsaut. fransk ejendomsmægler Mikkel Aaby på tel. +33 614 88 02 23
Email: info@latourdevence.com
www.cabinetlatourdevence.com



KEVI 2534U YELLOWSTONE AF JØRGEN RASMUSSEN

KAMPAGNEPRIS
DKK 6.995,-

ENGELBRECHTS.COM



Engelbrechts
FURNITURE CREATORS SINCE 1989
DENMARK

2

INDHOLD

“Jeg har på sin vis lavet mit eget museum. Det, jeg ikke vil have fremme, er gemt i smukke æsker”

Camilla Schutzmann Steuch

Side 4-8



Foto: Gyrithe Lemche

Bløde overflader, runde former – og masser af quilt skal der til

Side 10



PR-foto

BØRSEN. BOLIG

REDAKTØR
Anne Risager
anri@borsen.dk

KOMMENTARER OG IDÉER
til redaktionen kan sendes til
bolig@borsen.dk



PR-foto

Gubi og gastronomi i Det Danske Hus i Paris

Det Danske Hus eller rettere **Maison du Danemark** på Champs-Élysées i Paris genåbner efter en modernisering, som den dansk-italienske arkitektduo **Gamfratesi** har stået for.

Den historiske bygning fra 1935 huser to restauranter, det uformelle brasserie **Flora Danica** og den formelle **Copenhagen**, der nu begge er indrettet med dansk design fra **Gubi**.

Flora Danica er holdt i en behagelig grøn palette med messingdetaljer, der balancerer smukt mellem nordisk enkelhed og fransk eklekticisme og art deco.

Brasserie er møbleret med Beetle Chair, Beetle Bar Chair og nyheden TS Dining Table, som Gamfratesi selv har tegnet for Gubi, og som blev præsenteret på **Stockholm Design Fair** for nyligt. De oprindelige Flora Danica-tegninger og kobbertryk foranlediget af **Fredrik V** har fået plads på væggen (se foto).

“Paris kan håndtere et mere dekoreret og ekspressivt bord i forhold til et almindeligt søjlebord, og der var ingen tvivl om, at TS Dining Table også skulle være en del af vores permanente kollektion herfra,” udtaler **Jacob Gubi**, grundlægger og direktør i Gubi.

Gamfratesi blev etableret i 2006 af **Stine Gam** (f. 1975) og **Enrico Fratesi** (f. 1978), der danner par både privat og professionelt. Den prisbelønnede duo beskriver sit kreative drive som en fusion af tradition og fornyelse, der trækker på både “den klassiske danske håndværkstradition og en tidløs, intellektuel og konceptuel italiensk”.

MaK

Stolen fra hollandske skoler på vej til din stue



PR-foto

Det er en gammel svend, The Result Chair, som **Hay** har støvet af og sat i produktion igen. Den blev designet i 1958 af **Friso Kramer** og **Wim Rietveld** for **Ahrend** og har været inventar i hollandske skoler gennem årtier. Det betyder, at den kan holde til lidt af hvert, både praktisk og designmæssigt. Dens skrabe-de look falder godt ind i nutidens dagligstuer og spisekøkkener, og **Rolf Hay** fra danske **Hay**, der har fået licens til at producere og sælge den internationalt, håber også at se den og det tilhørende Pyramidbord på restauranter og caféer.

“Vi er mest kendt for at samarbejde med samtidige designere, men linket mellem

disse produkter og hvad vi ellers laver, er tilgangen til det industrielle design, som skaberne benyttede sig af. Vores idé om at arbejde med materialer og konstruktion på en intelligent og troværdig måde for at skabe så stor værdi for kunderne til en rimelig pris – det handlede The Result Chair og Pyramid Table netop om oprindeligt,” siger Rolf Hay i en pressemeddelelse.

MaK

Farver og striber a la Lisbet Friis



PR-foto

Lisbet Friis er som designer Likke den højtråbende type, der er på alles læber, men hendes tekstildesign formår alligevel at manifestere sig på sin egen stilfærdige måde. Hendes nyeste lancering er en kollektion af tæpper for **Fabula Living**, bl.a. dette håndvævede tæppe, Hortensia, i new zealandsk uld på bomulds-kæde. Det er vendbart og lavet i en speciel indfarvningsmetode “Gabbeh-dye”, der giver de changerende farver ekstra dybde. Det måler 90 x 300 cm og koster 2999 kr.

Tekstildesigneren, der har værksted på den smukkeste plet i Rådvaad nord for København, er måske ikke allemandseje, men store spillere

som **Kenzo**, **Epice** og **Kvadrat** har længe haft et godt øje til hende, hvis striber også pryder Kongeskibet Danmark, efter at **dronning Margrethe** sendte en bestilling af sted.

I 2013 modtog Lisbet Friis **Statens Kunstfonds** treårige arbejdslegat og er i dag repræsenteret i **Dansk Design Museums** faste samling. Lisbetfriis.dk.

MaK



**CAMILLA
SCHUTZMANN**
DESIGNER

Camilla Schutzmann er en dansk designer, der bor og arbejder i Berlin, Tyskland. Hun er uddannet tekstildesigner og har arbejdet for flere af verdens førende tekstilvirksomheder. Hun er kendt for sine unikke og detaljerede tekstildesigns, der ofte inspireres af naturen og historiske mønstre.

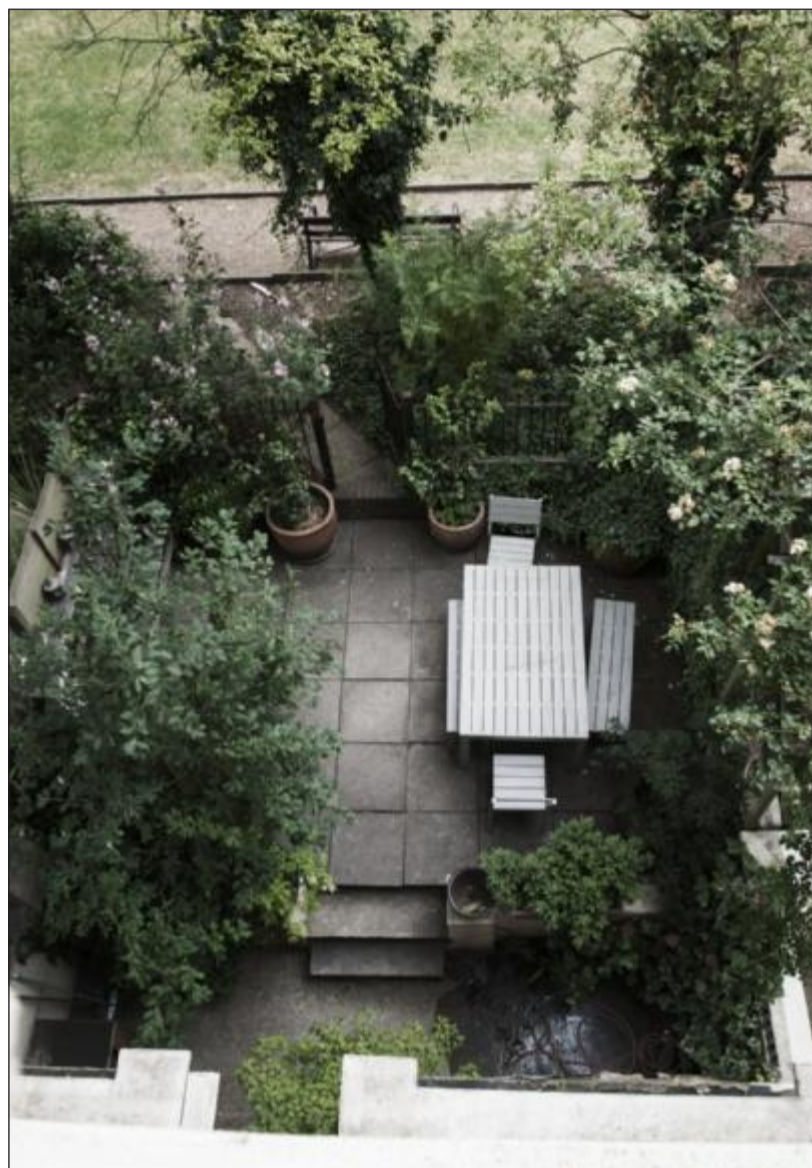


MILLASCHUTZMANN.COM

ROCOCO CHOCOLATES

Pleasant to Providence

“Jeg samler på det, jeg kan lide, og som giver mening for mig, og det er blevet til min stil, eller rettere min verden,” siger Camilla Schutzmann Steuch.



Uderummet var meget vigtigt for familien, da de skulle vælge bolig. Her bliver der spist middage og leget. Et lille åndehul i en stor by.



Med arbejdsbordet placeret midt i rummet har Camilla god plads til sine arbejdstegninger og design. Ligesom resten af huset er rummet fyldt med lys.

“Jeg har på sin vis lavet mit eget museum”

I Camilla Schutzmann Steuchs byhus i London er historier om antikke blonder, hofdamens stole og eventyrligt børnetøj pakket ind i ravfarvede gulve, lyse vægge, sølvstager og guldrammer

Af Mette Bonavent, London
Foto: Gyrithe Lemche

“Da vi besluttede os for at flytte til London, tilbragte jeg en dag i en taxi med en god ven som guide. Vi nåede Nordvest-london rundt, og da dagen var omme, kom vi tilbage til Little Venice. En aftenur ned langs kanalerne med de blå broer, forbi de gamle smukke **John Nash**-huse i klassicistisk stil, og duften af de lyserøde kirsebærtræer, fik mig til at føle mig hjemme”, fortæller **Camilla Schutzmann Steuch**. Nu har familien boet ni år i Little Ve-

nice i London, og de sidste tre år i det smukke, hvide byhus.

“Jeg var lige blevet mor, havde lige fået en anerkendende pris for min farvesætning på **Ny Carlsberg Glyptotek**, og alt gik ganske godt, da min mand, **Gustav**, spørger, om jeg vil flytte til London. Jeg var faktisk rædselslagen over at skulle flytte sammen med 10 millioner mennesker i en by, som jeg overhovedet ikke havde noget forhold til, og hvor jeg kun kendte nogle få mennesker,” fortæller Camilla Schutzmann Steuch.

Men det vendte, og i dag, hvor Camilla kender byen,

FAKTA Hvem, hvad, hvor

Hvem: Camilla Schutzmann Steuch, designer, og **Gustav Steuch**, managing director, deres datter **Anna Clara** på ti år og de to kanariefugle Callas og Coruso.

Hvad: Femplans byhus på 200 kvm.

Hvor: Little Venice i det centrale London.

snart bedre end København, er det der, hun føler sig hjemme – midt i den livlige storby i familiens skønne hus i fem plan med have.

Højt til loftet

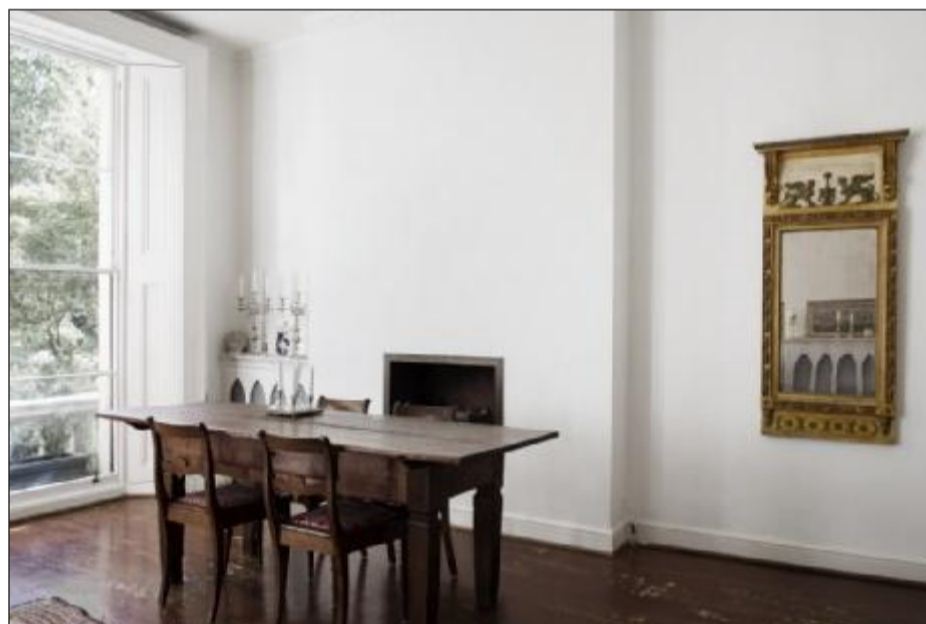
Huset er i sig selv smukt og herskabeligt, med højt til loftet og et fantastisk lysindfald. Så snart man træder ind i entréen, kan man mærke, at det er et harmonisk hjem med både lækre detaljer, historie, en god rumfordeling og en afbalanceret farvepalet. Farver ved Camilla Schutz-



Der er naturligvis masser at vælge imellem, når familien byder på afternoon tea.



Ved siden af Camillas arbejde med farvesætning står hun også bag en eksklusiv kollektion af eventyrligt børnetøj og kostumer.



Det antikke bord med stolene omkring får lov at dominere det hvide rum. Ved at lade møblerne fremstå så nøgne, lægger man rigtig mærke til de fine snedkerdetaljer.

Little Venice er kendt for sine kanaler, der mødes i en stor malerisk lagune. I bydelen finder man en lang række kulturelle faciliteter, restauranter, butikker, teatre og pubber.

mann Steuch usædvanligt meget om, og hun har også sat sit aftryk på flere af Danmarks kulturinstitutioner som eksempelvis Ny Carlsberg Glyptotek og Øregaard Museum. En del af hendes designvirksomhed handler nemlig om at vælge, hvilke farver der skal i dialog med eksisterende arkitektur eller understøtte udstillinger af kunstværker.

“At farvesætte historiske bygninger er et ansvar. Det er en arkitektonisk formidling af vores nationale arv, hvor farverne handler om at klargøre en idé og intention fra bygheren eller arkitekten. Det er vigtigt at forstå historien ved en bygning, og jeg har haft mange “samtaler” med afdøde arkitekter som **M. G. Bindesbøll, J. Ramée, V. Dahlerups, Hack Kampman og Karl Petersen**

for at forstå, hvad de ville. Og særligt om, hvad de ikke ville med deres farver. Det er vigtigt ikke at fjerne spor af vores arv og mislede i valget af farver”, fortæller Camilla.

Lys er også farve

Selvom London-huset ikke er præget af røde, gule og grønne vægge, så er der, ifølge Camilla, masser af farver i hendes hjem. Farver er nemlig også

»Jeg har haft mange “samtaler” med afdøde arkitekter... for at forstå, hvad de ville«

... mit eget museum”

lys, som falder på en bestemt måde, skygger, nuancer og kontraster. Og farve er ikke kun maling, men også materiale. Cement, mursten eller træ har en overflade, en farve, og farverne er en del af arkitekturen såvel som interiøret.

“Jeg anser det som min opgave, når jeg skal finde farver til f.eks. en udstilling eller et rum, at jeg skal oversætte og tydeliggøre den historie, man ønsker at fortælle. Farverne er et redskab og en måde at understøtte fortællingen.

“Eksempelvis på Glyptoteket var der mange forskellige fortællinger, som skulle tydeliggøres. Skift mellem rum, overgange mellem forskellige afdelinger skulle fremhæves, samtidig med at farverne

skulle understøtte samlingernes individuelle udtryk. Det er ikke ligegyldigt, hvilken farve der er baggrund for en Kristusfigur eller for en romersk kejser,” fortæller Camilla.

“Indretningen af vores hjem er noget, jeg selv har stået for, naturligvis. Den er også noget, der er opstået af sig selv, mere end et valg af en bestemt stil. Jeg vil ikke sige, at jeg har en stil. Jeg samler på det, jeg kan lide, og som giver mening for mig, og det er blevet til min stil, eller rettere min verden”.

Få møbler

Møblerne har familien haft med fra Danmark, men de er i virkeligheden meget få, for de store frie flader i rummene er vigtige for Camilla.

“Jeg har et meget stort behov for at bo i et hjem, som er harmonisk og smukt. Synet er føde for sjælen. Og jeg er meget hjemme,” siger hun. Camilla Schutzmann Steuch arbejder hjemmefra, og det har hun altid gjort. I huset har hun arbejdsrum på førstesal, hvor der både er plads til bøger, skrivebord, arbejdsbord, collager og hendes kollektion af eventyrligt børnetøj og kostumer.

“Jeg har altid samlet på ting, som har en historie. Samlinger af antikke romerske næser, mosaikker, farvepigmenter, gamle irske blonder, fossiler og knapper. De er en form for souvenirs fra min 1800-tals-grand tour. Jeg har

Fortsætter side 8



Camilla Schutzmann Steuch har altid samlet på ting, som har en historie.

NYHED 2017

S17® Svane Køkkenet præsenterer nyheden S17. Skabt med passion. For dansk design. For dig og din køkkendrøm. S17 er designet af Rolf Birk, MAA arkitekt. Oplev hele 2017 nyhedskollektionen på svane.com eller i din nærmeste Svane butik. Her finder du også Siemens Home Connect produkter. Lige nu er der attraktive kampagne pakker.

SE MERE PÅ SVANE.COM

SVANE
K Ø K K E N E T



@SVANEKOKKENET

DANSK DESIGN & DANSK PRODUCERET DESIGNBESKYTTET

SIEMENS



Stuen har fire meter til loftet. Her vælter lyset ind hele dagen, og med hvide vægge med kun få ting på står de mørke gulve som en skøn kontrast til alt det lyse.



De ravgyldne lakerede gulve starter allerede i entréen og fortsætter i hele stueetagen.



En del af Camilla Schutzmann Steuch' designvirksomhed handler om at vælge, hvilke farver der skal i dialog med eksisterende arkitektur eller understøtte udstillinger af kunstværker.

... mit eget museum”

på sin vis lavet mit eget museum. Det, jeg ikke vil have fremme, er gemt i smukke æsker,” fortæller Camilla og fortsætter :

“Jeg mødte engang et menneske med lige så stor kærlighed for gamle gemmer. **Lone Riis**, som er indehaver af **Decor** på Israels Plads. Lone mente, at jeg var den, der ville passe bedst på hendes fine samlinger af gamle, antikke

“Det bliver svært at skulle give slip på London engang med tiden”

Camilla Schutzmann Steuch

blonder, som hun har samlet over en årrække. Jeg kom hjem med flere kufferter med denne fantastiske skat, Lone har overladt mig”.

Auktionsfund

De fleste møbler i huset er fundet på auktioner. Camilla har en særlig kærlighed for klassicismen, som hun også professionelt har beskæftiget sig en del med. Hendes sidste

fund er et spejl fra ca. 1790 fra Stockholm.

“Det har taget mig lang tid at finde noget fra lige det årti. Vores stole er fra samme periode og også fra Stockholm. Gustav fandt dem på sine forældres loft, hvor de var blevet sat op efter en brand i deres hus. De var i en kummerlig stand, men er blevet istandsat og er nogle virkelig fine stole. De kommer

oprindeligt fra faster **Brita Steuch**, som var hofdame ved det svenske kongehus i Stockholm”.

Blandt dansk og svensk design kan man også ane, at Camilla er blevet påvirket lidt af at flytte til London. Blomstrede møbelstoffer fra **Liberty** og **Celia Birtwell**, som designede tekstiler i 1960’erne til det britiske aristokrati – som **Rolling Stones**, **Paloma Pi-**

casso, **Twiggy** og **Marianne Faithfull** – har sneget sig ind på opslagstavler og puder.

“Det bliver svært at skulle give slip på London engang med tiden, men jeg har en idé om at den dag, vi flytter fra London, skal vi bo og leve i en helt anden arkitektur. I en smuk og stærk natur. Jeg vil gerne have et stenhus i Irland, men lad os nu se...” siger Camilla.